

Plug In Valdemarsvik

Aktiv uppföljning



EUROPEISKA UNIONEN
Europeiska socialfonden

Plug In



Sveriges
Kommuner
och Landsting



PlugInnovation djupstudier 2014:1

Plug In Valdemarsvik - Aktiv uppföljning

Författare: Anna Liljeström

Innehåll

1. Inledning	4
1.1 Syfte och mål med djupstudierna	4
1.2. Metodik: Databasinsamling och analys	7
2. Valdemarsvik: Aktiv uppföljning	9
2.1. Inledning, bakgrund, mål och syfte	9
2.2. Genomförande: Utformning av projektet Plug In Aktiv Uppföljning	10
3. Resultat: Förstärkt förebyggande arbete genom aktiv kommunal uppföljning av elever med hög frånvaro	13
3.1. Kartläggningar för utveckling av insatser i kommunerna	14
3.2 Minskad frånvaro	15
3.3. Förbättrade rutiner, identifierings- och uppföljningssystem samt arbetssätt kring elever med hög frånvaro	17
4. Analys av framgångsfaktorer (samverkan med skolor- samverkan med elever)	24
4.1. Produktivt samarbete med skolor	24
4.2. Samverkan med elever	31

1. Inledning

Arbetet för att motverka studieavbrott, stötta fler unga att fullfölja sina utbildningar eller finna annan meningsfull sysselsättning inom projektet Plug In har bedrivits i fem regioner och femtio kommuner. Det har involverat hundratals verksamma professionella personer såsom rektorer, pedagoger, specialpedagoger, speciallärare, kuratorer, skolsköterskor, studie- och yrkesvägledare, ungdomscoacher, fältassistenter, projektledare, projektkoordinatorer samt handläggare inom det kommunala informationsansvaret och vid socialtjänst och arbetsförmedling. Över 6000 unga inom gymnasieskolan eller i verksamheter utanför skolan har berörts av projektet genom insatser i olika form och grad.

För att systematiskt ta tillvara på de resultat och viktiga erfarenheter som genereras inom Plug In, samt göra dem tillgängliga och användbara för andra efter projektets avslut, gjordes från start en medveten satsning på att skapa den digitala plattformen PlugInnovation. Webbplatsen har konstruerats för att samla, bygga och sprida kunskaper kring avbrottsproblematiken. (www.PlugInnovation.se)

En annan viktig del i arbetet för att öka användbarheten var utvärdering. Detta för att undersöka hur de förändringar som skett under projektet har påverkat ungas möjligheter till att fullfölja sina studier samt vilka framgångsfaktorerna har varit i det arbetet. Utvärderingen inom Plug In har bedrivits dels i form av en extern effektutvärdering med syftet att fånga mätbara förändringar i minskade avbrott inom projektet i stort, men även genom ett antal fallstudier genomförda inom ramen för PlugInnovation. Syftet med fallstudierna var att beskriva och ta tillvara viktiga kunskaper och erfarenheter för att formulera ”metoder/modeller/koncept” som är användbara för olika aktörer i deras vardagliga arbete med att stötta unga att fullfölja sina studier eller finna annan sysselsättning.

Den här rapporten som syftar till att beskriva arbetet inom Plug In i Valdemarsvik är indelad i tre delar:

- En närmare introduktion av bakgrunden, syftet och målen med djupstudierna.
- En introduktion av bakgrunden till projektet i Valdemarsvik och dess kontextuella förutsättningar.
- En beskrivning av resultat från arbetet med utvecklingen av förebyggande KIA-verksamhet i Valdemarsvik inklusive en detaljerad analys av konceptet som använts där och de viktiga dimensionerna och framgångsfaktorerna i arbetet.

1.1. Syfte och mål med djupstudierna

I januari 2014 påbörjades arbetet med djupstudier i ett antal delprojekt, så kallade metodverkstäder, inom Plug In-projektet. Syftet med djupstudierna var att närmare undersöka de modeller som används i de olika verkstäderna för att komplettera den övergripande

effektutvärderingen som syftar till att fånga de mätbara resultaten i form av minskade avhopp från gymnasiet

I framförallt internationell forskning finns belagda kunskaper om metoder och program som har visat sig framgångsrika för att motverka studieavbrott. Relevant litteratur har samlats i forskningsdelen på PlugInnovation.se. Genom att komplettera de kvantitativa delarna i utvärderingen av Plug In med kvalitativ data i form av intervjuer och dokument från de olika delprojekten, kommer vi kunna säga mer om hur några av dessa metoder fungerar i en svensk, samtida kontext. Ambitionen var att undersöka om liknande former av insatser fungerar olika bra gentemot olika elevgrupper inom projektet, i olika miljöer och i olika typer av verksamheter. Exempel på insatser som genererat positiva resultat kommer att lyftas fram som lärande exempel på plattformen PlugInnovation tillsammans med en analys av vilka faktorer som gjort arbetet framgångsrikt.



Djupstudierna organiserades utifrån de två övergripande målgrupperna inom projektet:

- Unga som studerar på gymnasiet.
- Unga som avbrutit sina studier i gymnasiet och ska stötas att återgå till studier eller annan meningsfull sysselsättning.

Två projektverkstäder i varje deltagande region valdes ut för analys i samråd med regionala projektledare. Följande kriterier låg till grund för urvalet:

- Representation utifrån målgrupp: en projektverkstad med förebyggande ansats för de elever som fortfarande är inskrivna i skolan, och en för de som gjort studieavbrott (även om dessa gränser till viss del kan vara flytande och skola och andra verksamheter överlappar i sitt arbete kring dessa unga).
- Regional representation (exempel från båda målgrupperna i alla regioner).
- En vetenskaplig grund utifrån befintlig forskning kring insatser som genererat positiva resultat med fokus på ett helhetsperspektiv i arbetet med elevers behov samt stärkt skolanknytning (school connectedness) som syftar till att öka elevernas/de ungas involvering och aktiva deltagande (engagement) i skolan och sin utbildning. Det inkluderar det akademiska området, beteendet, kognitiva och psykologiska/affektiva delar och kan exempelvis omfatta utveckling av det relationella arbetet, bemötande och förhållningssätt, intensiv uppföljning och elevcenterade, flexibla arbetssätt (se forskningsdelen, PlugInnovation.se).
- Implementationsbarhet (avtryck i organisationen, kostnad).
- Innovation (för respektive verksamhet).

Följande kommuner deltog i analysen:

Partille	Utveckling av KIA	Utveckling av vägledningscentrum: Multikompetent team (SYV, kurator, fältassistenter, pedagoger).
Härryda	Coaching/ mentorskap	Utökat mentorskap: Utveckling av format, innehåll och arbetssätt samt kompetensutveckling för mentorer.
Alingsås	Utveckling av KIA	Utveckling av verksamhet: Multikompetent team (SYV, kurator, fältassistenter, pedagoger och coacher). Individualiserat, holistiskt stödprogram med kurser och aktiviteter.
Skellefteå	Mental träning	Fokus på motivationshöjande aktiviteter: Kognitiv beteendeterapi som omfattar mental träning och motiverande samtal som syftar till att stärka självkänsla, självbild, självförtroende och bygga relationer och mål för framtiden.
Mönsterby	Elevcoach: Utveckling av KIA och förebyggande arbete i skolan.	En ungdomscoach arbetar med utveckling av olika former av motivationshöjande aktiviteter individuellt och i grupper utifrån behov: MI, coachning, strukturstöd, ökad samverkan med föräldrar och andra aktörer.
Ljungby	Individualiserat studiestöd och elevcoach.	Ett studiecenter för utformning av individualiserat stöd för elever som upplever svårigheter att nå målen: Omfattar studieteknik, motivationshöjande samtal, strukturstöd och stöd med kursarbetet.
Strömsund	Coachning och motivationshöjande aktiviteter.	En coach som arbetar med elever, lärare och föräldrar för att utveckla arbetssätt och rutiner med syftet att stötta lärandet och elevers helhetsutveckling.
Söderköping	Utveckling av mentorskapet och formativ undervisning.	Utveckla metoder, arbetssätt, rutiner och olika verktyg för att stötta ungas utveckling till att ta ansvar för sina studier. Omfattar utveckling av aktivt mentorskap, strukturerad och snabb återkoppling, uppföljning av resultat och måluppfyllelse och regelbundna utvärderingar samt elevnära arbetslag.
Valdemarsvik	Utveckling av KIA-aktiv uppföljning	Ungdomscoach gör regelbundna uppföljningar av elever som är i riskzon för avbrott. Coachen agerar som språkrör för eleverna och samverkar med personal på skolan kring utformningen av rätt insats för elevernas behov.
Krokom	Utveckling av KIA	Utveckling av verksamhet: Multikompetent team (SYV, pedagoger och socialarbetare). Individualiserat, holistiskt stödprogram med kurser och aktiviteter, samt 10-veckors kickstartkurser.

Projektet ”Plug In Valdemarsvik: Aktiv Uppföljning” valdes ut i regionen Östman för att representera exempel på utveckling av det kommunala informationsansvaret (KIA) för unga som är i riskzon för att göra avbrott (målgrupp 1). Detta då ett tydligt fokus kring unga som har gjort studieavbrott och befinner sig utanför skolstrukturen (målgrupp 2) inte fanns representerad inom projektet Plug In i regionen.

1.2. Metodik: Datainsamling och analys

Under hösten 2013 planerades och organiserades en kvalitativ undersökning av de olika delprojekten med syftet att bättre förstå hur deltagarna i projektet uppfattat arbetet i projektet och vad som har haft betydelse för att få fler unga att fullfölja sina gymnasiestudier, eller för de som har lämnat sina studier att hitta en meningsfull sysselsättning. Utifrån de nationella och lokala mål som satts upp för de respektive projekten, de metodbeskrivningar som utarbetats under hösten och eventuella lokala uppföljningar som genomförts i projekten utformades frågeställningar, intervjuguider och listor på relevanta dokument (se bilagor). Arbetet omfattade en undersökning av verkstädernas metoder, aktiviteter, olika verktyg, förhållningssätt och organisatoriska förutsättningar.

Med avsikten att skapa fördjupad förståelse för hur deltagarna i de olika delprojekten upplevde (A) vad som fungerar, (B) hur arbetet fungerar, (C) varför arbetet fungerar och (D) vilka de viktigaste framgångsfaktorerna i arbetet var, genomfördes sedan intervjuer, observationer, och insamling av relevanta dokument.



Ansvarig processledare på PlugInnovation planerade datainsamlingen tillsammans med respektive lokal projektledare. En första planering med utkast av listor med relevanta dokument och personer att intervjua (se bilaga) diskuterades innan detaljerna för intervjuguider och observationer fastställdes (se bilaga). Två processledare från PlugInnovation besökte sedan tillsammans de aktuella delprojekten under en heldag för dokumentinsamling, observationer och intervjuer. Urvalet av deltagare för intervjuer samt intervjuformen var avhängigt av projektets utformning. I några delprojekt var en person den centrala informanten, medan det i andra projekt fanns ett centralt ”team” som drev projektet och involverade fler nyckelpersoner. Den lokala projektledaren gjorde, tillsammans med övrig personal i sin verksamhet, även en bedömning av vilka elever/ungdomar som skulle kunna delta i intervjuer.

Den lokala projektledaren konstruerade ett schema för besöket och kontaktade alla som var aktuella för att delta i intervjuer. Intervjuer gjordes både enskilt och i grupp och ägde rum på olika platser beroende på deltagarnas situation och bekvämlighet. De flesta intervjuer skedde i skol-/lärcenter-miljö, men samtal skedde även på caféer och i vid ett tillfälle i en ungdoms hem. Samtliga deltagare informerades om syftet med studien, var resultatet skulle publiceras och att de hade möjlighet att läsa igenom sammanfattningen av sina svar

och ge ytterligare kommentarer efter att rapporterna blivit klara.

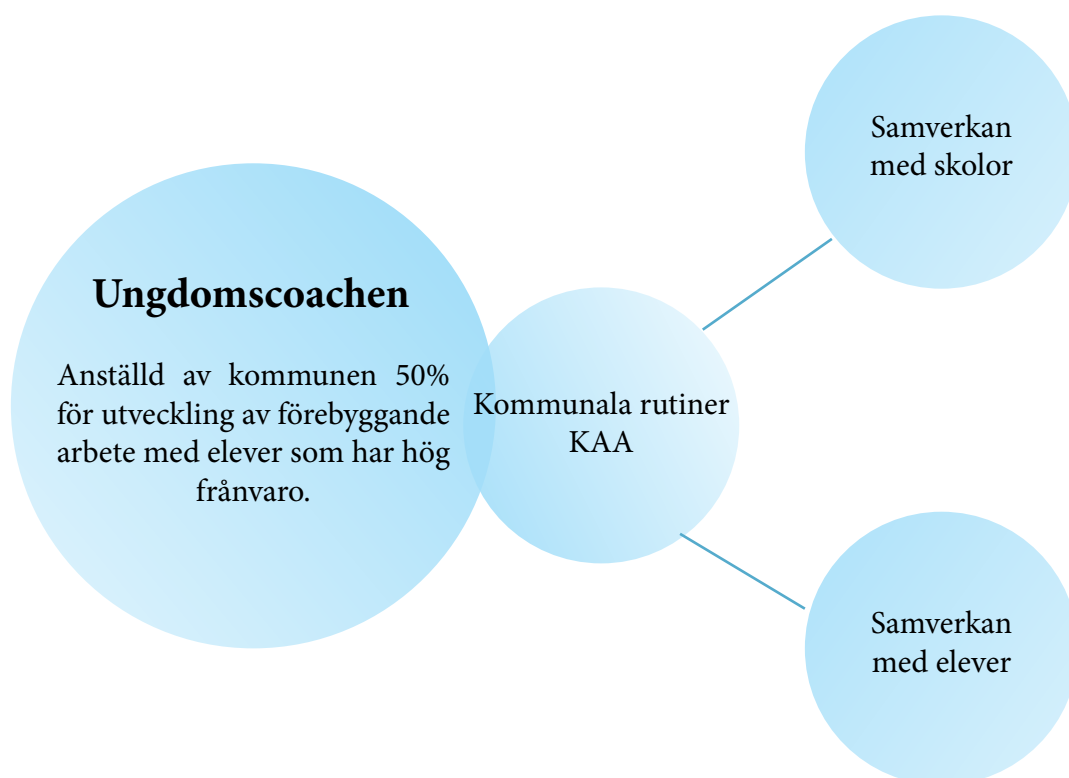
Intervjuerna varade mellan en halvtimme och en timme beroende på deltagarnas individuella förutsättningar och önskemål. Intervjufrågorna följde inte nödvändigtvis samma ordning, utan frågeguiden användes mer som en försäkring om att all viktig information skulle behandlas under samtalet. Syftet var att ge möjligheter för ny och oväntad information att få framträda. Alla intervjuer spelades in med hjälp av verktyget Audionote som även omfattar möjligheter att transkribera och anteckna i direkt anslutning till ljudfilen. En av processledarna hade under intervjuerna huvudansvar för att anteckna medan den andra ledde samtalet. Några av deltagarna filmades när de berättade om projektet och sitt arbete.

I den första fasen av analysarbetet lyssnades intervjuerna igenom och transkriberades och dokumenten som samlats in lästes. Detta under upprepande tillfällen. Materialet kodades sedan med olika nyckelord och begrepp som sedan kom att bilda större teman. De teman som framträdde användes som utgångspunkt för att organisera och koda insamlat material och ligger till grund för beskrivningarna och tolkningarna i resultatdelen av den här rapporten. De citat som finns med i rapporten har valts ut för att representera dess teman. Citaten har vid några tillfällen ändrats något för att underlätta för läsaren, exempelvis vid upprepningar eller vissa omformuleringar. Alla deltagare har avidentifierats genom att presenteras utan namn.

I Valdemarsvik intervjuades dels den lokala projektledaren och ungdomscoachen som organiserat och utfört insatserna för den aktiva elevuppföljningen, men även representanter för de skolor som coachen samverkat med i sitt arbete. Dessa inkluderade en erfaren studie- och yrkesvägledare, samt en rektor som samarbetat med coachen. I samråd med projektledaren bestämdes att inga elever eller ungdomar skulle intervjuas då de flesta, vid tidpunkten av datainsamlingen, endast varit i begränsad kontakt med coachen i form av ett uppföljningssamtal. Dessutom hade coachen under sina möten med eleverna samlat mycket användbar information kring deras situation och upplevelser genom kartläggningarna som genomförts i samband med samtalen. De dokument som inkluderades för analys från Valdemarsviks Plug In-projekt omfattade projektbeskrivningar, kartläggningar samt olika verktyg såsom samtals-guider och uppföljningsmaterial.

2. Valdemarsvik: Aktiv uppföljning

Plug In- projektet i Valdemarsvik består av en ungdomscoach som är anställd på halvtid i kommunen för att arbeta förebyggande med elever i gymnasieskolan som riskerar att avbryta sina studier. Då ingen egen gymnasieskola finns i kommunen betyder det att information kring elevernas progression är avhängigt av samverkan med aktuella skolor i de angränsande kommunerna. Coachen har initierat och byggt upp ett samarbete med de skolor som har elever från Valdemarsviks kommun för att gemensamt utforma insatser utifrån elevernas behov. En översikt över coachens arbete kan beskrivas som följande:



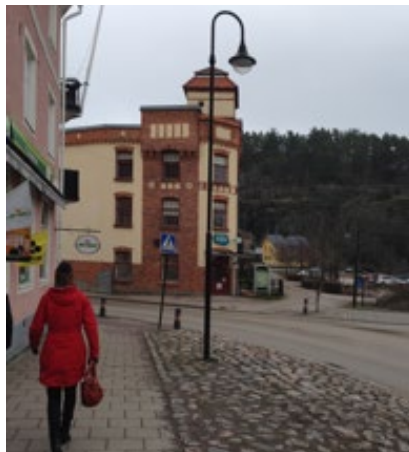
I följande del av rapporten presenteras en kortfattad, övergripande beskrivning av projektet med dess bakgrund, syfte, mål och den lokala kontexten.

2.1. Inledning, bakgrund, mål och syfte

Valdemarsviks kommun har ca 7585 invånare. Den största tätorten är Valdemarsvik där runt 2700 personer bor. Sedan hösten 2012 har kommunen ingen egen gymnasieskola utan gymnasieeleverna studerar på skolor i andra kommuner, främst i Norrköping och Söderköping. Nyströmska skolan i Söderköping bedriver dock lärlingsutbildning i lokaler i Valdemarsvik. Dessutom finns grundläggande vuxenutbildning samt uppdragsutbildning med satsning mot näringslivets och kommunens anställda på orten. 225 gymna-

sieelever elever fanns inskrivna på nationella program 2012 och omfattades sålunda av det kommunala informationsansvaret (KIA) i Valdemarsvik, och utgjorde målgruppen för ungdomscoachens arbete vid projektets start.

De unga som är skrivna i Valdemarsvik och som avbryter sina gymnasiestudier får stöd genom en ansvarig KIA-handläggare för att komma vidare till studier, praktik eller annan sysselsättning. Innan Plug In-projektet startade under hösten 2012 hade ingen aktiv uppföljning i förebyggande form bedrivits i kommunen. Syftet med projektet var att utverka arbetsformer för att minska antalet avbrott från nationella program i gymnasiet genom att fånga upp de elever som är i riskzonen innan avbrottet är ett faktum. Under hösten anställdes en ungdomscoach på halvtid för att genomföra uppdraget. Syftet förtydligades genom ett antal delmål:



- Initiera kontakt med/synliggöra de elever i åk 9 under VT 2012 (och kommande år) som har svårigheter som påverkar skolsituationen och deras studieresultat.
- Ha kontakt med/erbjuda stöd till elever i åk 1 på nationellt program i gymnasie-skolan för de elever kring vilka det i årskurs nio fanns en oro inför gymnasiestarten.
- Etablera kontakt med samtliga gymnasieskolor där det finns elever som är folkbokförda i Valdemarsviks kommun.
- Inventera vilka gymnasieelever som finns i målgruppen, d.v.s. de som riskerar att avbryta sina studier, främst med fokus på elever med frånvaro.
- Ta kontakt med/erbjuda stöd till elever som är inskrivna på ett nationellt gymnasieprogram, alternativt PRIV, och har svårigheter som påverkar skolsituationen och studieresultaten.
- Utforma arbetssätt som på ett adekvat sätt fångar in elever som riskerar att inte klara skolan (grundskolan och gymnasiet) samt hitta metoder som är verkningsfulla i arbetet med målgruppen.
- Stötta unga som avbrutit sina studier vid ett nationellt program att återgå till studier.

2.2. Genomförande: Utformning av projektet Plug In Aktiv Uppföljning

En ungdomscoach anställd vid Socialtjänsten, Råd och Stöd, i Valdemarsvik rekryterades som projektledare på halvtid för att utföra uppdraget med att utveckla den aktiva uppföljningen. Coachen utformade en handlingsplan för hur insatserna skulle organiseras och utföras (se bilaga) utifrån en inledande kartläggning av individernas situation. Insatser-

na omfattade coachning, motiverande samtal (MI), insatser kring överlämning mellan grundskolan och gymnasiet, samverkan mellan skola, socialtjänst, sjukvård eller annan aktör, vardagsstöd samt regelbunden uppföljning.

Projektet inleddes med en kartläggning av alla gymnasieelever från Valdemarsviks kommun genom listor från Gymnasieintagningen med stöd av den administratör som behandlar utbetalningarna till de aktuella skolorna. Efter sammanställning av elevunderlaget kontaktades rektorerna på de aktuella skolorna för att initiera ett samarbete. Coachen förklarade syftet med projektet och berättade om sin roll och funktion som en resurs i arbetet kring elever som riskerar att avbryta sina studier, och frågade om och hur han skulle kunna stötta deras arbete på olika sätt. Coachen gick in i samarbetet med ett öppet sinne och bjöd in rektorerna att tänka kring hur man skulle kunna utforma en samverkan som gynnade båda parter, och framför allt eleverna. Efter att formerna för samarbetet utformats beslutade rektorerna vilken person/grupp som var bäst lämpad som kontaktyta och samverkan för coachen. De flesta skolor beslutade att representanter för elevhälsan (EHT) var naturliga mottagare och samarbetspartners för coachen och i de allra flesta fall var rektorn aktivt involverad. På vissa skolor inkluderades coachen i möten med hela elevhälsoteam bestående av ledning, kuratorer, studie- och yrkesvägledare (SYV), skolsköterska och specialpedagoger, medan samarbetet ibland endast involverade rektor. Utformningen av samverkan var till stor del avhängigt av skolans storlek och organisation.

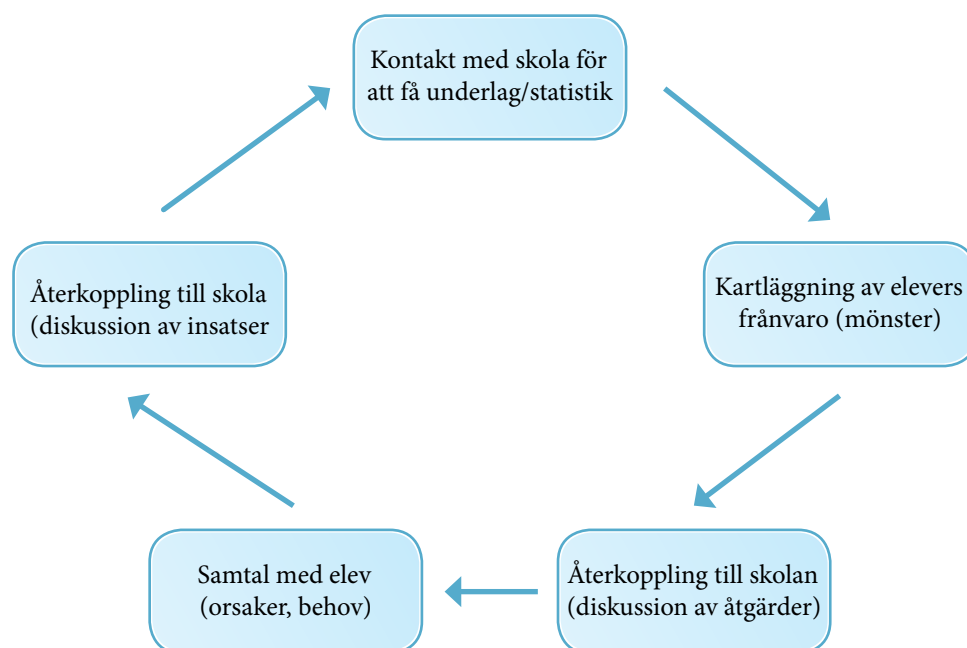
I nästa steg utväxlades frånvarostatistik mellan skolorna och coachen som sammanställdes och analyserades av coachen. Frånvarofrekvensen kategoriserades för att bedöma vilka elever som var i störst behov av en insats. (Se bilaga) De skolor som hade en stor andel elever med hög frånvaro besöktes för genomgång av aktuella elevers situation. Under återkopplingsmötet diskuterades frånvaromönster, vad som gjorts tidigare kring eleverna, åtgärdsprogram och hur coachen skulle kunna komplettera det arbete som skolan bedriver för att förändra situationen. Lämpliga åtgärder som coachen kunde erbjuda omfattade former av individuell uppföljning såsom motiverande samtal och coachning samt stöd för att komma i kontakt med andra aktörer för vidare insatser, exempelvis socialtjänst eller barn- och ungdomspsykiatri (BUP).

När de elever med hög andel frånvaro identifierats kontaktades de aktuella eleverna för ett första samtal utifrån en samtalsguide (se bilaga) för att få ungdomarnas egna perspektiv på sin frånvaro, utforska bakomliggande orsaker samt hitta lämpliga stödåtgärder. Utifrån elevernas individuella behov och önskemål utformades sedan en handlingsplan (se bilaga) som fungerade som kartläggnings- och uppföljningsinstrument kring individernas utveckling och insatsernas effektivitet.

Efter de individuella elevsamtalen gjordes en ny återkoppling till skolan med förslag på olika typer av insatser för att förändra situationen för den enskilda eleven, ett arbete som på vissa skolor utvecklats till en återkommande rutin. Omfattningen och karaktären på samarbetet har varierat beroende på behov och organisation. Elevcoachen har i vissa fall kontaktats och involverats löpande av skolor som en del av EHT-teamets arbete och i andra fall använts mer som en avstämningsfunktion en eller två gånger per termin.

Arbetsgången kan beskrivas som en cyklisk process där den centrala delen handlar om

kontinuerlig, regelbunden kontakt och tydlig avstämning och återkoppling mellan coachen och skolorganisationen samt mellan coachen och eleverna. Parallellt med elevsamtalen och utvecklingen av samverkansformer med skolor arbetade coachen även från start med att skapa en uppdaterad sammanställning av de aktuella elevernas frånvarostatistik i relation till kön, ålder och programinriktning (studie-respektive yrkesförberedande). Syftet var att kunna skönja mönster i frånvaron knutet till individuella och strukturella bakgrundsfaktorer som sedan skulle kunna komma att användas i arbetet (se kap. 3.1. samt bilaga). Statistiken omfattade även en insamling av resultat för avgångseleverna i åk 3 för att analysera måluppfyllelsen. Resultatet från de analyser som genomfördes har sedan lyfts av coachen som diskussionsunderlag på skolorna inför det fortsatta arbetet. Materialet har även spridits i olika kommunala och regionala sammanhang i samband med skolkonferenser och utvecklingsdagar.



3. Resultat: Förstärkt förebyggande arbete genom aktiv kommunal uppföljning av elever med hög frånvaro

I följande del av rapporten behandlas arbetet inom Plug In-projektet i Valdemarsvik från projektstart under höstterminen 2012 fram till april 2014 då materialinsamlingen inför den här rapporten avslutades. Syftet med granskningen var som tidigare nämnts, att bättre förstå elevcoachens metoder och aktiviteter samt hur och varför arbetssätten och funktionen fungerar i arbetet med att stötta fler unga att öka sin närvaro i skolan, och i förlängningen förbättra möjligheter att fullfölja sina studier. Sålunda var syftet inte att analysera resultatet i relation till de övergripande projektmålen, det uppdraget utförs i form av en effektutvärdering genom externa utvärderare samt i en lokal slutrapport (bilaga). Uppdraget bestod av att komplettera övriga utvärderingsresultat med en detaljerad beskrivning av projektets kontext och arbetssätt för att fånga viktiga framgångsfaktorer i arbetet med att motverka studieavbrott.

Studien fokuserar på deltagarnas upplevelser av projektet, vad som kan göras för att ge så bra förutsättningar som möjligt för elever att fullfölja sina gymnasiestudier. Dock inleds analysen av ungdomscoachens arbete med aktiv uppföljning med en kortare sammanfattning av resultat av både kvantitativ och kvalitativ natur kopplat till projektets lokala målsättningar och de övergripande nationella målen. Detta för att beskriva och kontextualisera de förändringar på individ- och organisationsnivå som projektet genererat. Resultaten omfattar följande teman:

- Förbättrade möjligheter för unga att fullfölja sina studier genom ökad närvaro.
- Utökade kunskaper om orsaker till frånvaro och stödbehov bland elever med hög andel frånvaro.
- Förbättrade identifieringsprocesser av elever i behov av stöd.
- Förbättrade rutiner och arbetssätt kring elever i behov av stöd.
- Utökad repertoar och kvalitet i stödinsatser för unga i riskzon.
- Utveckling av samverkansprocesser kring elever i behov av stöd.

Efter den övergripande resultatsammanfattningen följer en mer detaljerad beskrivning av coachens roll(er) och funktion(er) i relation till övrig verksamhet och de framgångsfaktorer i arbetet som identifierats. Rapporten avslutas med en diskussion kring de framgångsfaktorer som framkommit i analysarbete kring ungdomscoachmodellen.

3.1. Kartläggningar för utveckling av insatser i kommunerna

Coachens arbete har resulterat i kartläggningar av närvarostatistik för gymnasieeleverna från Valdemarsvik, men även en kartläggning bland elever som alla identifierats och kontaktats av coachen på grund av en hög andel frånvaro. I anslutning till ett samtal med coachen intervjuades de unga om (A) orsaker till frånvaron, (B) vilket stöd de fått, (C) hur de uppfattar stödet och (D) vilken typ av stöd de skulle vilja ha för att öka sin närvaro och fullfölja sina studier.

Utmanande förutsättningar

De unga som deltog i kartläggningen beskriver hur fysiska och praktiska förutsättningar påverkar skolarbetet med lång resväg, långa dagar, oregelbundna busstider och svårigheter att samordna pendlandet med andra delar av sitt liv. En brist på samordning mellan busstider och klasscheman visade sig göra det svårt för eleverna att motivera sig för att delta i vissa lektioner. En elev beskrev exempelvis hur hon på torsdagar endast hade en lektion som dessutom till stora delar oftast innebar eget arbete. Det kändes inte meningsfullt att släpa sig ur sängen 05:15 och tillbringa ett antal timmar på resande fot för att i skolan endast bli tilldelad ett antal uppgifter att lösa på egen hand. Utmaningar med långa resvägar i kombination med lektioner som uppfattas som tråkiga eller mindre meningsfulla kan då lätt resultera i frånvaro.

Fysisk och psykisk hälsa

Ett annat tydligt tema i elevernas beskrivningar av orsaker till frånvaro är fysisk och psykisk hälsa. Eleverna nämner att sjukdom, stress, och trivsel påverkar möjligheterna att orka med skolan och sina studier. Uttryck som ”ont i magen, huvudvärk och svårt att sova” vittnar om vikten av göra en grundlig analys av orsakerna till att elever kommer till skolan. Likaså att ta ett helhetsperspektiv i analysen och bedömningen av elevers eventuella stödbehov. Där inbegrips även det sociala klimatet och hemsituationen, två andra återkommande dimensioner i elevernas berättelser. Brist på trivsel handlar delvis om relationen till lärare som är ”tråkiga” och delvis om klimatet i klassen. De typer av problem hemma som nämns handlar ibland om livsomvälvande händelser som att ”huset brann ner”, en sjuk mamma eller i ett fall att en hund dör.

”Jag hade velat gå klart en kurs i taget. Jag saknar resultat av den hjälp jag fått. Det händer inget. Jag har själv fått söka det jag behöver... Jag har ångest för att jag inte klarar skolan. Det är mycket inställda lektioner, kommunen har sagt att de inte får sätta in vikarier...”

(elev)

Pepp, push och förbättrade förutsättningar

När ungdomarna tillfrågades om de upplevde att de fått det stöd de behöver från skolan svarade 18 av de 27 eleverna ja. I de flesta fallen upplevde eleverna att deras mentor gett det extra stödet (12), andra svarade att de fått stöd av kurator (5) skolsköterska (2) och SYV (1) eller specialpedagog (1). 12 elever svarade att andra än ovanstående gett stöd. Där nämndes lärare allmänt, kamrater och fritidsledare. Det är tydligt att eleverna upplever att lärare och mentorer såväl som kamrater gör stor skillnad för hur de upplever sin situation. Även lärarnas bemötande återkommer på olika sätt som en betydelsefull faktor i relation till elevernas och trivsel och känsla av tillhörighet.

På frågan om vilken typ av stöd de skulle velat ha från skolan, nämnde eleverna olika typer av motivationshöjande aktiviteter såsom samtal, ”pepp”, någon som bryr sig och mer stöd av lärare. Även organisatoriska förändringar efterfrågades av de unga som deltog i kartläggningen. Exempelvis nämndes önskemål om ett särskilt utformat studiestöd för att kunna ta igen kurser om man varit borta, likaså möjligheter till blockläsning. Även förbättrad studiemiljö med önskemål om tysta rum och en jämnare fördelad arbetsbörda över terminerna efterfrågades.

De önskemål som handlade om stöd från kommunen inkluderade saker som förbättrade busstider, en lägenhet närmare skolan för att slippa pendla, ett lokalt studiealternativ, heljobb, en assistent, praktik under grundskolan för att göra bättre grundade gymnasieval, mer vägledning samt motiverande samtal.

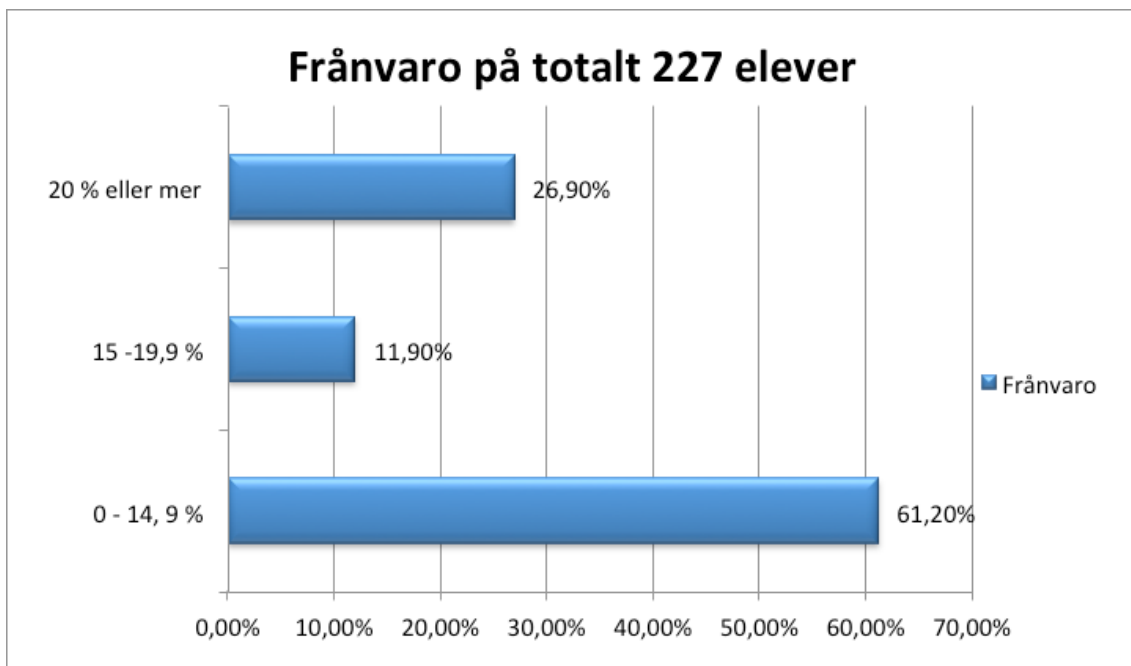
”Jag fick inget stöd alls de första två åren. Nu är det bättre. Har nu gått på BUP i två år. Mentorbytet är anledningen till att jag går kvar” (elev)

Fokus på det egna ansvaret

Ett viktigt resultat från kartläggningarna var att eleverna upplevde att de själva aktivt måste söka det stöd de behöver – att det inte funnits någon som fångat upp deras behov och svårigheter eller stöttat när de hamnat på efterkälken. Känslan av att stå ensamma i arbetet med att hitta lösningar på utmaningarna återkom även i elevernas svar på frågan om vad som skulle kunna förändra deras situation med hög frånvaro. Eleverna menade att saker skulle kunna bli annorlunda om de kunde hitta motivation, ork och fick vara friska, och förlade på så vis ansvaret och möjligheter till förändring hos sig själva. Några nämnde dock samtal med mentor, roligare undervisning och ökad trivsel i klassen som faktorer som skulle kunna påverka deras närvaro positivt, samt förbättrade kommunikationer med resvägar och tider. Alla elever i kartläggningen utom en trodde att de kommer att slutföra gymnasiet.

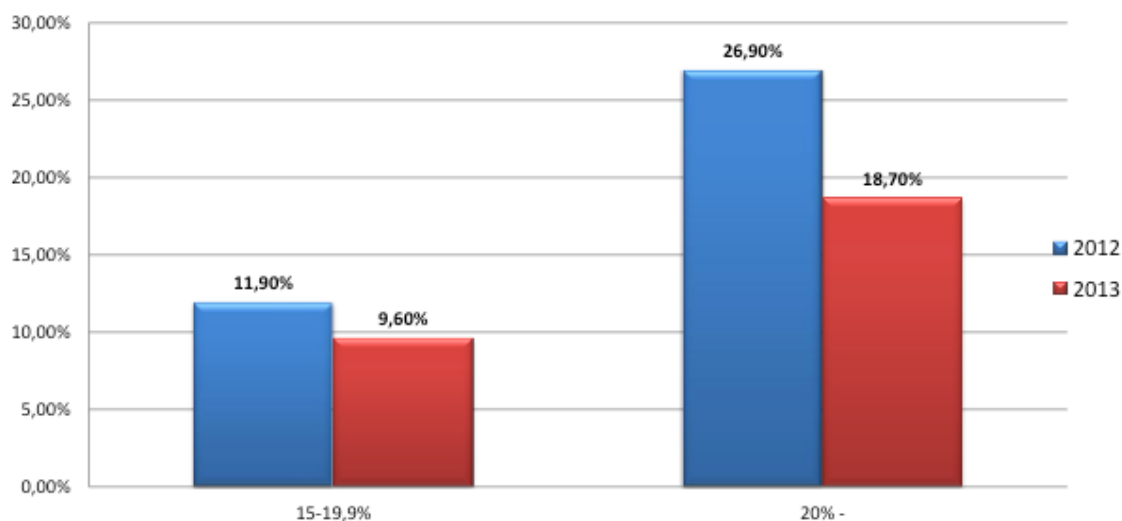
3.2. Minskad frånvaro

När coachen började sitt arbete under hösten 2012 fanns 227 gymnasieelever registrerade i Valdemarsviks kommun spridda över 25 skolor i de kringliggande kommunerna. Ungdomscoachen etablerade samverkan med alla skolorna i varierande form och fick ta del av elevernas frånvarostatistik. En analys av materialet visade att av de 227 eleverna hade 39% (ca 90 elever) en frånvaro som översteg 15%. I gruppen identifierades även 26 elever med en hög andel frånvaro (mer än 20%) som bedömdes vara i mer akut behov av en insats. Dessa elever träffade coachen vid ett eller flera tillfällen beroende på önskemål och behov, medan situationen för de övriga eleverna lyftes i diskussioner med skolorna.



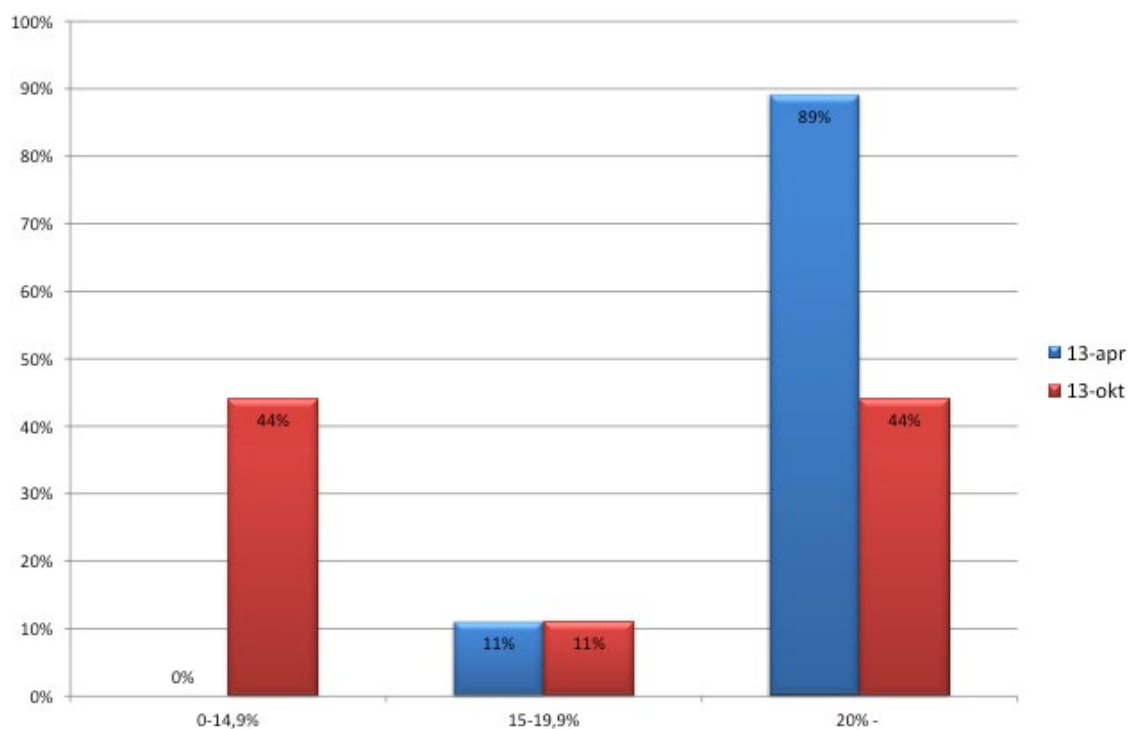
I uppföljningen av frånvarostatistiken som gjordes under hösten 2013 kunde en tydlig förändring skönjas i elevernas frånvaromönster. Bland de 198 gymnasieelever som var skrivna i Valdemarsvik hade andelen frånvaro minskat överlag, särskilt bland elever med hög frånvaro (se bilaga). Andelen elever med mer än 20% frånvaro var 2013 18,7%, att jämföra med 26,9 % året innan.

Totalt antal elever 2012: 227st
Totalt antal elever 2013: 198st



Av de 26 elever som coachen träffat för individuella samtal på grund av en hög andel frånvaro var 18 fortfarande aktiva på sina utbildningar, 5 hade avslutat årskurs 3 och endast 3 hade avbrutit sina studier. Bland de 18 elever som träffat coachen för individuella samtal hade frånvaron minskat påtagligt. De flesta av ungdomarna träffade coachen under ett tillfälle och höll sedan kontakten i mån av behov.

Elever som har haft samtal med coachen från april-oktober 2013 (18 st)



3.3. Förbättrade rutiner, identifierings- och uppföljningssystem samt arbetssätt kring elever med hög frånvaro

Det aktiva uppföljningsarbete av förebyggande karaktär som elevcoachen i Valdemarsvik bedriver har under en ganska kort period åstadkommit tydliga positiva resultat i form av förändrade förutsättningar för att stötta fler elever att fullfölja sina studier. Den nya funktionen och utvecklingen av den aktiva uppföljningen av elever medför nu att fler unga identifieras, fångas upp och får tillgång till stöd. Coachens kartläggningar och kontakter med skolorna har riktat uppmärksamheten mot enskilda ungdomar, men även mot skolornas interna arbete för att främja närvaro och stötta elever.

Resultaten omfattar vidare organisatoriska förändringar i de skolor där coachen etablerat ett samarbete. Dels genom att frånvaro, och andra riskindikatorer relaterade till studieavbrott, placerats på agendan på ett systematiskt sätt, och dels genom nya rutiner och arbetssätt kring eleverna som har frånvaro.

”Jag tror att det beror på flera saker att det fungerar, det är ju inte bara att jag träffar eleverna och följer upp dem, men jag träffar ju personalen i skolan och så ringer jag och följer upp med dem och kollar hur det går och undrar vad de gör. När jag bokar ett möte med dem för att komma och prata om elevernas frånvaro så börjar ju de fundera, och när jag kommer så har det redan varit ett samtal i elevhälsoteamet om hur det går, vilka åtgärdsprogram de har osv. Det tar ju fart innan jag kommer.” (coach)

Identifiering och uppföljning

Under vårterminen 2014 samverkade coachen med 19 skolor. Samarbetet består till största delen av en större genomgång och uppföljning av alla elever en till två gånger per termin samt ett fortlöpande informationsutbyte kring de elever som har särskilda insatser och kräver tätare och intensivare avstämningar. Rektorer, studie- och yrkesvägledare eller kuratorer kontakter ibland även på eget initiativ coachen mellan de schemalagda besöken och efterfrågar information och samarbete kring elever där det finns oro, men även om de önskar mer frekventa genomgångar av alla elevers situation.

”Man måste vara igång hela tiden och fånga upp eleverna, pröva rutinerna och arbetssätt...”

”På grund av det här så fick vi ju en tätare uppföljning på skolan. Det är ju även så att mentorerna fick lite mer press på sig när det faktiskt var så att det kom en person till utifrån som stämde av situationen, och inte bara vi från elevhälsan.”

(Rektor)

Coachens arbete med att kartlägga och identifiera elever med hög andel frånvaro har synliggjort inte bara elever utan även strukturella förbättringsområden i skolans systematiska arbete kring frånvarohantering och uppföljning av elever och åtgärder. Det har handlat om att hitta mönster hos individer såväl som i organisationen. Genomlysningarna har, exempelvis, i några fall visat att personal inte alltid följer överenskomna riktlinjer och vidtar åtgärder vid frånvaro, något som inte tidigare kommit till ledningens kännedom. Elever riskerar då att ”falla mellan stolarna” och inte få del av olika stödinsatser. Exempelvis visade det sig under ett möte mellan elevcoachen, ledningen och pedagoger att en mentor inte följt upp frånvaron bland de elever han ansvarade för, trots att det fanns oroande siffror kring bristande närvaro hos flera individer i gruppen.

Coachens analyser och regelbundna, aktiva uppföljning av frånvarostatistiken upplevs förstärka och effektivisera det förebyggande arbetet kring studieavbrott på olika sätt. Arbetet

har hjälpt till att placera frånvarofrågan på agendan och ökat medvetandegraden om problematik knuten till frånvaro, vilket i sig utgör en förutsättning för att upptäcka elever som uppvisar riskindikatorer. Dessutom har det belyst brister i den systematiska frånvarohanteringen, vilket ska utgöra en garanti för att inte elevhälsoarbetet och tillgången till olika stödinsatser ska bli avhängigt av enskilda mentors engagemang och intresse. Grundliga, regelbundna genomgångar har främjat identifiering och möjligheten att förebyggande insatser snabbare kan påbörjas.

Utveckling av systematiskt förebyggande arbete i skolorganisationen

Coachens förebyggande samarbete med skolor har förutom det förstärkta arbetet med identifiering av frånvaromönster, medfört att fler elever som upplever svårigheter i skolan av olika slag systematiskt uppmärksammas på olika sätt, och från fler perspektiv i organisationen.

”Jag tror att det behövs att någon kommer utifrån och pratar med skolorna om den här frånvarostatistiken och arbetar med dem och med statistiken, det syns ju att det snabbt gör skillnad. Sedan är ju 50% av eleverna under radarn igen bara efter det första samtalet i en insats...” (coach)

På en av skolorna som startade ett samarbete med coachen under 2012, förstärktes rutinerna och en ny struktur skapades för att arbeta med elever som uppmärksammats p.g.a. frånvaro. Utöver de reguljära elevvårdskonferenserna förstärktes det förebyggande arbetet genom att rektor under höstterminen 2012 sammankallade till ett extra (sam)arbetsmöte kring varje klass. Mötet omfattade ledning, elevhälsan, coachen och mentorerna i respektive klasser. Under mötet gick man igenom eleverna i den aktuella klassen och deras närvaro och mentorerna fick redogöra för hur arbetet sett ut kring elever med oroande frånvaro. Syftet var att genom ett samarbete med coachen utveckla arbetet med att utforma lämpliga insatser.

”Det var ett rejält arbete, men det var jättebra! Och sen fick ju mentorerna också kontakt uppgifter med mail och telefonnummer och kunde kontakta coachen, och då började de ju även ha spontana samtal och mailade coachen...” (rektor)

Mentorerna tillfrågades om de upplevde att de var i behov av stöd från coachen på något sätt i sitt uppdrag, och gruppen beslutade om eventuella insatser gemensamt. Mötena omfattade alla mentorer på skolan och pågick under hela året, och inspirerade även till informella kontakter mellan mentorerna och coachen mellan de formella mötes-forumen.

Parallellt hade även administratören kontinuerlig kontakt med coachen och skickade aktuella frånvarouppgifter så att coachen skulle kunna följa elevernas progression och snabbt kunna rikta insatser vid behov.

”Jag såg ju att det verkade finnas olika förväntningar på killar och tjejer. Orsakerna till frånvaron såg man på olika sätt och behandlade dem lite olika. Med killar var det liksom mer att de bara behövde ”skärpa sig.” Insatsen var mer ett samtal där man sa åt dem att rycka upp sig. Men med tjejerna var det mer olika stödformer som behövdes, där såg man alla problem runtomkring, att de inte var ansvariga för det själva, det gav olika budskap...” (coach)

Samverkan mellan coachen och personalen på skolorna kring kartläggningarna av frånvaromönster och åtgärder har i flera fall resulterat i diskussioner inom fler utvecklingsområden i skolornas organisation. Det har bl.a. omfattat frånvaro i relation till olika ämnen och schemaläggning. I sina granskningar av frånvaromönster uppmärksammade coachen exempelvis ledningen vid en skola om ett extremt lågt elevdeltagande i idrotten överlag. Det var tydligt att det var en situation som krävde ett större grepp och inblandning av ledningen för att undersöka orsakerna till frånvaron samt hitta passande åtgärder för att förändra idrottsundervisningen. I andra fall har coachen lyft möjligheter för elever med långa pendlingsvägar att få komprimera sin skoldag eller hitta möjligheter till viss distansundervisning.

Samarbetet med coachen har också bidragit till att man vidgat diskussionen kring frånvaro, elever i riskzonen och olika typer av stöd genom att använda ett genusperspektiv i analyserna av statistiken och de olika åtgärderna. I sina kartläggningar och uppföljningsmaterial uppmärksammade coachen exempelvis skolpersonal på skillnader i frånvaromönster mellan pojkar och flickor. Vid projektstart 2012 hade en större andel flickor hög frånvaro; 33% av flickorna hade mer än 20% frånvaro att jämföra med 20,9% av pojkarna. Under perioden 2012-2013, efter att Plug In-projektet startas, minskade frånvaron bland alla elever inom projektet, men mest markant bland pojkarna som hade en hög andel frånvaro. Bland pojkarna minskade frånvaron från 20,9 % till 10,20 %. Coachen presenterade statistikunderlaget i uppföljningssamtal med personalen på skolorna tillsammans med skolans egen dokumentation i form av åtgärdsprogram och liknande. Texterna i åtgärdsprogrammen visade tydliga skillnader i formuleringar kring elevernas behov och lämpliga insatser beroende på kön, vilket kan indikera att insatser riskerar baseras på stereotypa föreställningar snarare än egentliga orsaker till frånvaron och att arbetet med att fastställa orsakerna behöver utvecklas.

”Det blev stor skillnad i diskussionerna. Coachen bidrar ju med ett helt annat perspektiv och har andra kompetenser.” (rektor)

Coachen har i diskussionerna med skolorna fokuserat kring frågeställningar kring vilka

riskindikatorerna är och hur de uppmärksammas. Exempelvis förekom ofta diskussioner kring självskadebeteende associerat till tjejer medan det mer sällan diskuterades kring det spelande som många killar ägnar sig åt som ett eventuellt symptom på psykisk ohälsa snarare än bara ett nöje. Personal ombads reflektera över frågor som ”varför väljer de här killarna att sitta och spela istället för att komma till skolan eller delta i andra aktiviteter, vad flyr de från?” Att inte backa från de svåra frågorna i sina försök att hitta orsaker till frånvaro eller andra orosindikatorer är något som vuxna i skolan inte alltid, av olika anledningar, gör i tillräcklig utsträckning även om det skulle förbättra möjligheterna att hitta ”rätt” stöd, menar coachen.

Förbättrad informationsöverföring och återkoppling

I relation till den kontinuerliga uppföljningen beskrivs även coachens funktion som informationsbärare i relation till skolans uppdrag som en central del. Informationen berör främst övergångar från grundskola till gymnasiet, där det ofta saknas formaliserade överlämningar för elever som kommer från andra kommuner, men även övergångar från gymnasieskola till annan sysselsättning eller andra aktörer när skolan inte fungerar. För att elever snabbt ska kunna få det stöd de behöver och få ”rätt” sorts stöd är det viktigt med ett systematiskt grepp kring övergångar. Där upplevs coachens funktion som ett stort framsteg då han fångar upp de elever som identifieras i skolan och kan bära informationen

”Informationsöverföring måste utvecklas – det kan man inte backa på. Det som är viktigt för oss är att ha nån att vända sig till när det handlar om elever som är i valet och kvalet för att hoppa av – det finns inget istället... leda dem till något annat – ofta handlar det om elever som kanske inte fungerar i samhället, men vi fixar dem inte vi måste ha hjälp, vi skriver ut dem och säger lycka till, det är vidrigt, det är jättesvårt. Det handlar också om de som kommer från andra kommuner från grundskolorna. Här i kommunen har vi mottagningsgruppen och den arbetar jättebra med information här, men det finns inte från de andra kommunerna.” (SYV i EHT- team)

mellan olika aktörer och funktioner såsom Socialtjänsten, Arbetsförmedlingen eller BUP, och ibland rent praktiskt åtfölja individer vidare till andra instanser.

Åtgärder sätts ofta in för snabbt och utvärderas inte eftersom det tar mycket tid att identifiera svårigheter, analysera orsaker, utforma lämpliga åtgärder och sedan utvärdera dess effektivitet, menade en deltagare i projektet. Coachens systematiska uppföljningsarbete med kartläggningar av elevernas situation och olika insatser tillför då en värdefull kunskapsbas att gemensamt utgå från när stödinsatser planeras på skolorna. I och med coachens arbete har även en kanal utformats där två funktioner möts, kommunen som har ansvaret för eleven och skolan som har utbildningen, för att samverka och gemensamt hitta produktiva arbetssätt för att stötta fler unga att fullfölja sina utbildningar.

Breddat stöd: Fångar upp och ser fler unga

Coachen fyller även en funktion när det gäller innehållet i stödinsatserna kring elever med behov som sträcker sig utanför det pedagogiska området och omfattar då många olika delar såsom sociala, medicinska och en generell utsatthet. Det kan handla om elever som upplever svårigheter med skolans ramar och normer och har svårt att finna kopplingarna mellan skolan och framtiden och meningsfullheten med sin utbildning. Unga som behöver motivationshöjande insatser av olika slag för att hitta sin väg, inte bara inom

”Det gäller ofta de eleverna där det inte alltid finns någon i familjen som kan stötta (hela deras utveckling), någon som bryr sig – en del elever vet liksom ”vad som är rätt och fel,” men vissa behöver hitta vägen, det är de som inte har en kompass med sig. Man måste bygga upp en ny typ av grund för att de ska kunna gå vidare, det har skolan svårt att klara av – det är ett för stort uppdrag...”

(SYV, kontaktperson för coach)

utbildningssystemet utan även i ett större perspektiv för att orientera sig i sin vardag och planera för sin framtid. Det kan handla om stöd att navigera i samhället och få kunskap och tillgång till olika funktioner såsom socialtjänst eller hur man gör ett bankbesök, eller att få information om sina rättigheter och skyldigheter. Coachens samarbete med skolan gör att de unga blir sedda från ytterligare perspektiv i samverkansteamet, men funktionen erbjuder även ett utökad individualiserat stöd. Det breda elevcentrerade uppdraget är utformat för att se helheten och fånga upp behov relaterade till skolan såväl som utanför och upplevs därför ta vid kring de behov som skolan upplever svårigheter med att möta.

”Det var någon som uppmärksammade dem även där de bor. Ofta är de ungdomar som kanske inte har så många vuxna runtomkring sig som de har förtroende för, och stöttning av och då är det ett ytterligare en person som ser. En ungdom sa t.ex. nu har till och med kommunen koll på mig! Det tänket de inte riktigt att någon där skulle bry sig över överhuvudtaget om ”lilla dem”... (Rektor)

På så sätt upplevs coachen som en utökad resurs mer riktad mot elevernas hem- och livssituation i stort.

Coachens insatser för elever har omfattat:

- Individuella samtal (motiverande samtal).
- Strukturstöd (ex. väckningssamtal på morgonen och påminnelser).
- Uppföljning och återkoppling efter individuell handlingsplan (besök på skolor för att träffa elever, samtal).
- Slussning till andra aktörer för andra typer av insatser.

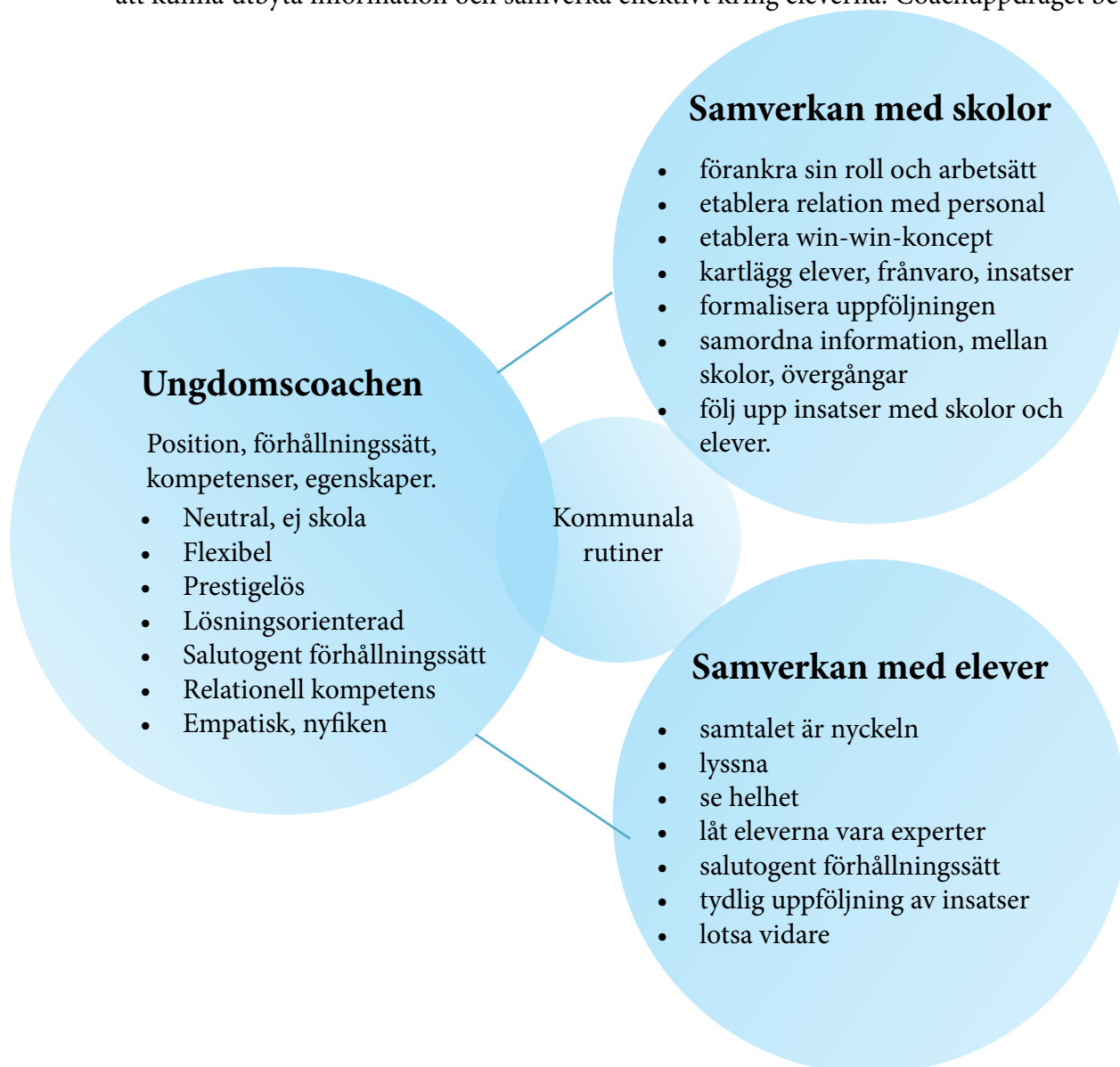
En rektor menade att coachens insatser, som resurs utifrån, bidrog till att eleverna upplevde att de blev sedda av vuxna som brydde sig om deras situation, och även att eleverna blev mer positivt inställda till att ta emot det stöd som skolan erbjöd. Även om eleverna fortfarande, trots insatser av coachen upplevde svårigheter med att orka vara i skolan så ökade deras motivation för att försöka förändra situationen. De ”var beredde att jobba mer och ta till sig stöttningen” som skolan erbjöd.

4. Analys av framgångsfaktorer (samverkan med skolor-samverkan med elever)

De intervjuer och dokument som analyserats för den här rapporten visar att coachen fyller en viktig ”kompletterande” funktion i skolans förebyggande arbete med elever med hög frånvaro, i riskzon för att avbryta sina studier. Efter analysen framstår ett antal återkommande dimensioner i coachens arbete som särskilt betydelsefulla för att skapa en produktiv samverkan med skolorna och stöttning av ungdomarna. I följande del beskrivs dessa framgångsfaktorer mer i detalj för att sedan följas av sammanfattande slutsatser.

4.1 Produktivt samarbete med skolor

Coachen menade att uppfattningen på skolorna om den nya funktionen var central för att kunna utbyta information och samverka effektivt kring eleverna. Coachuppdraget be-



hövde upplevas som meningsfullt av såväl eleverna som personalen på skolorna, vilket betydde att coachens insatser och samverkan behövde förankras och förstås i relation till skolans och fördelarna med samverkan behövde lyftas.

Förankra och Etablera "win-win"-koncept

Under analysen av intervjuerna framstod tydligt att den viktigaste framgångsfaktorn i

"Det måste bli en typ av "win win situation" – det får inte bli en belastning för mig – jag måste känna att det som görs underlättar för mig. Utifrån det så har det fungerat bra med coachen. Det är inte så lätt att kliva in och bara säga att man är intresserad och vill göra så här. Lärare är också stressade och rädda på att ta på sig nya uppgifter och ibland rädda för att göra fel. Det måste vara tydligt vad man kan vinna på samarbetet." (SYV)

samarbetet mellan skolorna och coachen är betoningen på vinsterna av samarbetet. Rektor, pedagoger och annan personal behöver förstå hur coachens arbete för att stötta elever kan komplettera och bidra till deras eget. Först när skolororganisationen får förståelse för det coachande uppdraget öppnas kanalen för ett produktivt samarbete.

Skapa förståelse för uppdraget och delaktighet

Initialt inledde coachen ett förankringsarbete med ledningen genom telefonkontakter följt av möten för att berätta om sin verksamhet. Rektorerna var alltid involverade i det första ledet av samverkansprocessen innan eventuellt andra kontaktpersoner utsågs för samverkan med coachen. Rektor och andra nyckelpersoner var viktiga för att skapa ett

"Det viktiga är ju att vi kan arbeta tillsammans, att de ser mig som en resurs, då kan vi börja arbeta för att det ska bli bättre för eleverna. Då kan vi öppet prata om vad de kan bidra med för att det ska bli bättre och vad kan jag som coach göra bättre... Jag brukar berätta om utfallet på det jag gjort och hur det ser ut, och sen kan vi se hur skolorna kan arbeta vidare med det." (Coach)

nödvändigt förtroendekapital hos övrig personal på skolorna och kunna utveckla arbetet tillsammans med involverade parter.

Coachen beskriver att han närmade sig skolorna utifrån frågeställningarna "hur arbetar ni med de aktuella eleverna?" och "hur kan jag bidra till det arbetet?" Coachen informerade om vilka typer av insatser som hemkommunen kan erbjuda eleverna, vilken typ av uppföljning och återkoppling skolorna får i sin samverkan med coachen och hur det kan se ut. Han lyssnade också in eventuella önskemål eller funderingar från skolpersonalen kring insatserna. En vital del i samarbetet var att mentorerna, de som befinner sig när-

mast eleverna och bär ett stort ansvar i arbetet kring eleverna, även blev tydligt tillfrågade om de upplevde att de själva var i behov av stöd, och fick en möjlighet att uttrycka det till coachen. Den berörda personalen på skolorna var delaktiga i alla diskussioner kring utformningen av de olika insatserna kring eleverna.

Bidra med fler perspektiv och kompetenser

Möjligheten till extra motivationshöjande samtal för eleverna och ett holistiskt stöd som sträcker sig även utanför skolan, har uppfattats som ett välkommet bidrag av skolpersonalen. Coachens placering inom IFO och erfarenheter av arbete med barn, unga och familjer tillför andra kunskaper och perspektiv kring elever och möjliga insatser, såväl som en kontaktväg och ingång till stödmöjligheter via socialtjänsten.

”Det jag tyckte var en fördel var att coachen är just socionom, att han kan de sociala bitarna, har den kompetensen, erfarenheten och utbildningen med sig... Jag tror inte det ska vara en lärare, det ska vara någonting extra så, utöver det vi har. Vi tycker att det fungerade bra!” (rektor)

Coachen upplever att förankringen i kommunen, framförallt socialtjänsten, generellt har bidragit positivt till hans ingång till skolorna. Många skolor vill, enligt coachen, stärka sin ingång till socialtjänsten för att förbättra stödet kring elever med stödbehov utanför skolan. Det tillför även ytterligare ett perspektiv och kompetens in i organisationen vilket ofta uppfattas som en tillgång. Att coachen representerade en extern aktör i arbetet kring eleverna, upplevdes i sig, som något positivt av pedagogerna och mentorerna. Coachen var en tydlig mottagare av den information de dokumenterat, och kunde dessutom erbjuda en stödsats kring problematiken som lyftes med sin kompetens av MI och sociala frågor. På skolorna där coachen utvecklade en produktiv samverkan kan samarbetet liknas vid det hos det multikompetenta teamet som har till uppgift att samla stödet kring unga i ut-

”Och det som var bra också var att det var någon annan extern som kom in som man redovisade för, och inte bara för elevhälsans bara för att, utan för att det var någon annan vuxenkontakt som brydde sig om eleverna. För våra mentorer var väldigt måna om att eleverna skulle må bra och lyckas med studierna... nu de kunde se att det också fanns andra som kunde hjälpa till.” (rektor)

sätta situationer för att fånga upp behov som riskerar att falla mellan organisationer och förvaltningar. Coachen blev där en tydlig del av det professionella forumet där personalen gemensamt utformade handlingsplaner och fördelade ansvarsområden, som representant för det sociala området.

Coachens externa position och kompetens upplevdes också som ett positivt stöd till personalen i gruppen på skolan. Mentorerna kunde prata med coachen om eleverna, deras

”Vi jobbar som ett team, träffas en gång i veckan kring olika program där det finns avhopp eller särskilda saker att ta upp. På torsdagar har lärarna möte om eventuella stödinsatser som behövs, eller elever som inte når mål och sedan tar vi upp det på fredagen och man ser på helheten: vad ska man göra med alla delar, hur kan vi stötta lärarna? Och där kommer XXX (coachen) in och är med i den diskussionen. (SYV och del av EHT-team)

behov och eventuella insatser utan att känna att det på något sätt kunde påverka dem själva negativt, eftersom de inte befann sig i någon beroendeställning till coachen. De kände sig fria att även ”ställa de där dumma frågorna” som de kanske annars inte vågat.

Upplevelse av konkreta vinster

Om pedagoger och övrig personal upplever direkta konkreta förbättringar i elevhälsoar-

”Mentorerna kände sig inte lika ensamma i sitt arbete med frågan, de hade någon annan att prata med. Trots allt är man ju som rektor deras chef, och ibland kan det ju vara skönt att få prata med någon och våga ställa den där ”dumma frågan.” (Rektor)

betet är de villiga att investera tid i samverkan trots pressade scheman, menade alla som intervjuades i samband med den här rapporten. En studie- och yrkesvägledare, som även var kontaktperson för coachen, menade att det finns otroligt mycket kunskap på skolorna om elever i behov av stöd, men att effektiva åtgärder ofta uteblir eftersom resurser prioriteras fel. Alltför ofta resulterar problemanalyser och kartläggningar av elever i behov av stöd endast i utökad dokumentation, en ”papperstiger” snarare än i tydliga insatser riktade mot eleverna. Från det perspektivet utgjorde coachfunktionen en tydligt elev-centrerad resurs. Skolpersonalen som samverkat med coachen såg hur arbetet bidrog med ett konkret stöd till eleverna med frånvaro på olika sätt. Coachen erbjöd konkret stöd som komplement till mentorernas och EHT-teams arbete genom olika typer av praktiskt stöd till eleverna såsom väckning och påminnelser, kontinuerliga samtal med elever. Arbetet återkopplades till skolan (med elevens tillstånd) och personalen upplevde att funktionen genererade nya produktiva vägar att nå fram till eleverna som gav direkt positiv effekt för deras eget arbete.

Under den senare delen av projektet, efter att olika typer av resultat börjat skönjas, har coachen även återkopplat sina erfarenheter till skolorna och berättat om de resultaten av

”Man vill se insatser som verkligen gör skillnad, insatser för ungdomarna som det här med aktiv uppföljning som XXX (coachen) gör. Han gör något direkt för eleverna.” (SYV)

”Det fanns en ytterligare person och man kunde och ringa och bolla tankar kring elever och coachen gjorde såna saker som att t.ex. ringde på morgonen till vissa elever och väckte dem och jobbade lite mer med saker i hemmet... och vi började även se över hur det exempelvis fungerade med busstider och sånt.” (rektor)

” Vi upplevde att coachens arbete påverkade motivationen. Eleverna blev mer mottagliga för att jobba med oss och hitta lösningar.” (rektor)

insatserna på olika skolor. Aterkopplingen och kunskapsspridningen har fungerat som en viktig motor i förankringen av samarbetet mellan coachen och skolor, då fokus för personalen på skolan kretsar kring att åstadkomma positiva förändringar för eleverna.

Organisatorisk flexibilitet

För att en effektiv samverkan ska uppstå där man tar tillvara på varandras kunskaper och perspektiv, menade coachen att man behöver träffas kontinuerligt. En viktig organisatorisk förutsättning som möjliggör samverkansforumet är sålunda att coachen kan röra sig fritt i tid och rum för att kunna närvara fysiskt på skolorna och delta i möten och planering. Större skolororganisationer upplever stora utmaningar med att samordna personal i möten utanför det ordinarie schemat. Coachens möjlighet att komma till skolan underlättar samarbetet. Efter att samarbetet utvecklats med skolorna har coachen förutom sina regelbundna uppföljningar kring närvaron på skolorna, deltagit i elevvårdskonferenser och andra forum som är viktiga för att kunna bidra aktivt i utformningen av stödinsatser för eleverna. För att rent praktiskt nå eleverna var det viktigt för coachen att kunna besöka dem då de var schemalagda för undervisning.

”Jag tror att det var bra att jag kunde komma till skolorna och träffa alla där, det är ändå svårt att hitta tid för möten för alla, särskilt på stora skolor.” (coach)

Det var även betydelsefullt att coachen visade sig i skolan och att eleverna noterade det, menade en rektor, eftersom det tydliggjorde för eleverna att de uppmärksammades i sin helhet, i skolan och på hemmaplan.

” En del av eleverna pendlar ju långa sträckor och bor långt ut på landet och det är svårt att träffa dem där. Jag kikade i deras scheman och så planerade jag att vara i skolan de dagar de hade lektioner och så såg jag till att ta kontakt med dem i skolan när de ändå var där.” (coach)

Bygga relation: lösningsorienterat förhållningssätt, prestigelöshet och flexibilitet

Den relationella aspekten beskrivs generellt som mycket betydelsefull av alla projekttagare, inte bara i arbetet med eleverna utan även i samverkansprocessen eftersom detta påverkar kommunikationen och kan underlätta informationsflöden och beslut. Upplevelserna inom projektet visar på hur en bra relation möjliggör arbete som kan leda till utveckling för hela organisationen. Coachen beskriver hur en förtroendefull relation underlättar löpande kontakter och att man tillsammans vågar pröva lösningar för elever som ibland kan "gå utanför ramarna."

*"Relationen är ju jätteviktig, det är då kontaktpersonen kan lyfta luren när som helst och ringa om det finns nån oro, eller tvärtom att jag kan ringa och prata om hur vi skulle kunna lösa en situation, då behöver vi inte vänta på ett möte. Det är ju dit man vill komma."
(Coach)*

I processen med att bygga upp en positiv relation betonas vikten av ett salutogent, lösningsorienterat förhållningssätt. Coachen menar att det underlättar och främjar relationsbygget om skolorna snabbt uppfattar att funktionen aktivt bidrar med att hitta möjligheter och lösningar. I samband med detta nämns även prestigelöshet, engagemang, flexibilitet och nyfikenhet som viktiga egenskaper. Coachen menar att det är nödvändigt med ett engagemang och en vilja att sätta sig in i både elevernas situation och i skolornas arbete för att förstå hur man bäst kan samverka kring elevernas behov och det är också vägen fram till personalen på skolan. Även den rektor som intervjuades beskrev hur samarbetet gynnats av att coachen satsat på att bygga en bra relation till personalen och kommit ut till skolan och träffat alla mentorer, ledningen och elevhälsan. Det personliga mötet blev startpunkten för ett samarbete som sträckte sig utanför de formella mötesstrukturerna, kontakter som var mycket värdefull för att viktig information angående enskilda elevers frånvarosituation snabbt skulle förmedlas. När mentorerna upplevde att coachen hade ett engagemang i eleverna och ville hitta produktiva stödinsatser i samverkan utvecklades arbetet positivt.

"Och sen hade ju lärarna träffat coachen också och det är ju alltid lättare, även som vuxen, att ta kontakt när man har träffats i person istället för att bara kontakta någon från ett papper. (rektor)

"Kompetensen är viktig men också att det är någon som kan vara väldigt ödmjuk som person.. (rektor)

Coachen är noga med att inte skuldbelägga någon i sina samtal med alla inblandade parter och fokuserar på att presentera sitt arbete som en utökad resurs snarare än ett "hot" mot pedagoger eller annan skolpersonal. Vikten av en prestigelös kommunikation betonas som en av de viktigaste

framgångsfaktorerna av coachen såväl som kontaktpersoner på skolorna som intervjuats. Den relationella och sociala kompetensen är ett återkommande tema i diskussionerna kring framgångsfaktorer för en produktiv samverkan.

Förståelse för skolstrukturen

De faktorer som lyfts i samband med utformningen av en produktiv samverkan mellan coach och skolor handlar, förutom om att förtydliga konkreta vinster för eleverna och personal, coachens förhållningssätt och egenskaper, även om vissa kompetenser.

En erfaren studie- och yrkesvägledare som fungerat som kontaktperson för coachen på en stor gymnasieskola menade att coachen även behöver kunna, eller försöka sätta sig in i, skolkoderna för att förstå hur uppdraget bäst kan utformas inom organisationen, samt för att kunna utveckla ett bra samarbete med skolpersonalen. Coachen från Valdemarsvik hade tidigare gjort praktik på gymnasieskolor i andra kommuner och hade därför kunskap om skolorganisationen, dess uppbyggnad och olika ansvarsområden när Plug In-projektet startade, vilket underlättade i kommunikationen med berörda skolor.

De viktiga hållpunkterna i den samverkan coachen utvecklat tillsammans med skolorna kan sammanfattas som:

- Tydlig förankring av samverkan i organisationen.
- Etablering av formaliserad kontaktperson.
- Skapande av förtroendefulla relationer med kontaktperson och andra i organisationen.
- Tydlig utveckling av former för regelbunden uppföljning och återkoppling.
- Etablering av Win-win-samarbete med skolorganisationen.
 - o Visar vad funktionen tillför till verksamheten
 - o Tillför utökad stöd för eleverna (tid för motiverande samtal och uppföljning, helhetsstöd, strukturstöd, stöd utanför skolan, fler vägar till andra aktörer såsom socialtjänsten)
 - o Tillför ny kunskap (analys av frånvarostatistik, kartläggningar av elever, förslag på utvecklingsområden, helhetssituation för elever)
 - o Tillför ny kompetens till arbetet med elever och personal (MI, bakgrund i ungdomshälsa och socialtjänst, socionom)
 - o Tillför perspektiv i arbete med elever och personal (förankring i socialtjänsten och förankring i hemkommun, på hemmaplan)
- Flexibilitet i utformningen av arbetssätt – fokus på hur man kan stötta
- Prestigelöshet i relationerna med elever och personal – respektera allas kunskap, olika typer av kunskap, undvik att skuldbelägga, ha en tydlig ingång som handlar om samarbete: ”hur kan vi göra tillsammans, jag har inte alla svar”?

- Lösningorienterat förhållningssätt: Försöka hitta nya vägar och möjligheter i samarbete med andra
- Nyfikenhet och öppenhet: hur gör ni nu, hur skulle man kunna göra?

4.2. Samverkan med elever

I arbetet med de unga beskrivs det personliga mötet som det viktigaste verktyget för att uppnå resultat. Coachen beskriver hur de unga som kontaktats varit mycket positiva till att träffas och berätta om sin situation.

”Det är samtalet som gör skillnad. Man får nästan sparka ut dem (eleverna) när de väl börjat prata. De gillar att få träffas och berätta. Ha en vuxen som vill höra deras åsikt som bryr sig om vad de säger, bli sedd... (Coach)

Att bli sedd och bekräftad

Att få en vuxens odelade uppmärksamhet, någon som verkligen lyssnar, menar coachen är nyckeln till att hitta konstruktiva lösningar på det som hindrar eleverna i skolarbetet eller från att komma till skolan. De unga som kontaktats upplever samtalen som något ganska exklusivt och betydelsefullt. Under det första mötet med eleverna berättar coachen om sitt uppdrag och eleverna får sedan utifrån en samtals-mall berätta hur de ser på sin situation, om anledningarna till frånvaro och problem med studieresultat. Samtalet avslutas med

”Jag tänker: hur ser helheten ut? Hur kan man lösa problem med to-kiga busstider och scheman och hur kan skolan exempelvis se till att de hinner med sina bussar och se hur lärare kan släppa dem så de får komma med? Jag säger ju aldrig till skolorna ”gör så här” men där kan jag ju kanske föreslå för skolorna att exempelvis använda det här med ”flipped classroom” när man spelar in lektioner och lägger på nätet så eleverna kan se det och så. (Coach)”

att diskutera lösningar på eventuella problem, på vilket sätt informationen ska tas upp på skolan och om fler samtal ska bokas. I majoriteten av fallen har eleverna varit nöjda med ett samtal. Coachens uppföljningsstatistik visar att eleverna i de allra flesta fall uppfattar att det första samtalet tillsammans med uppföljning med skolan är tillräckligt för att vända en negativ spiral med hög frånvaro.

Se helheten

Ett holistiskt perspektiv menar coachen är en bra förutsättning för att samtalet ska leda till resultat och kunna göra ”rätt insats”. För en del elever är frånvaron relaterad till undervisningen medan andra upplever svårigheter i hemsituationen eller relaterat till pendling. Det centrala är att utröna vilka svårigheter och eventuella stödbehov eleven själv upplever. Coachen med sitt bredare uppdrag fokuserat på helhetssituationen kan generera ytterligare kunskaper kring elevernas förutsättningar, hinder och lösningar. En studie- och yrkesvägledare med stor erfarenhet av att arbeta och utveckla arbetssätt och rutiner kring elevhälsan menade att många olika kompetenser och perspektiv är en tillgång i skolans arbete. För att lyckas i arbetet med att möta alla elever med olika förutsättningar och behov, menade han att det centrala är att dra nytta av att vi är olika och kan olika saker – bygga på styrkorna, vara ett team med fler kompetenser, och låta personer göra lite olika saker prestigelöst.

” Det är ju så att det oftast inte är en enskild faktor som gör att eleverna inte är i skolan, det är ju för det mesta ett större fenomen... Man måste ju se till helheten om man ska kunna hitta orsakerna till frånvaron och hitta lösningar också. Det kanske handlar om hemsituationen och att det finns behov av stöd för att det ska fungera... (rektor)

Coachens individcentrerade, breda och flexibla uppdrag har därför uppfattats som ett välkommet bidrag till skolornas arbete. Coachen har försökt fokusera på det som eleverna upplever hindrar dem från att vara i skolan och följaktligen riktat sina insatser brett kring exempelvis strukturstöd i vardagen, praktiska förutsättningar med resor och scheman, pedagogiska behov, och motivationshöjande delar.

Neutral position

Rollen som utomstående och ”neutral” i relation till skolan upplevs vidare av coachen förstärka möjligheterna för en konstruktiv analys av elevens situation och öka förutsättningarna för att hitta olika typer av effektiva insatser. Eftersom coachen inte själv är en del

”Jag kan ju bara lyssna helt förutsättningslöst, det tror jag ger en annan bild. Och jag är ju helt ofärgad, jag vet inte om det är sant eller inte. Jag köper ju allt de säger och så kommer jag utifrån och har ingen bindning till skolan och är inte kompis med någon där... Sedan frågar jag om de vill ha hjälp med att ta upp olika saker med lärare eller skolan. Där kan jag också hjälpa till om det känns svårt.” (Coach)

av skolorganisationen och inte har förbestämda uppfattningar om utbildningens innehåll eller upplägg kan coachen ställa de ”dumma frågorna” som ibland får alla, både elever och

skolpersonal, att se situationen från ett annat perspektiv. Det gör att eleverna på allvar får vara experterna på sitt liv och sin situation under samtalen. Dessutom menar coachen att hans okunskap om skolan gör att han upplevs som ofarlig så att eleverna kan känna sig trygga i att visa sin kunskap utan att riskera någon form av bedömning. Förskjutningen av expertrollen gör att de unga själva ofta genererar konstruktiva idéer och lösningar på de hinder som de upplever i sin skolgång, och delaktigheten ökar i processen.

Coachens förankring i socialtjänsten och familj- och ungdomshälsan har inte upplevts hämma kommunikationerna med varken skolorna eller med ungdomarna. Tvärtom menar coachen att skolorna ofta är intresserade av att stärka samarbetet med socialtjänsten på

”Det vet jag att eleverna sa också... På något sätt är det ju också så att det finns ett maktförhållande med, eftersom det är ju ändå lärarna som ska sätta betyg sedan. Vilket ju inte coachen ska och då kände eleverna att de kunde anförtro sig till honom kring vissa saker lite lättare...(Rektor)

olika sätt och välkomnat han som ett tillskott i organisationen i den rollen. Inte heller upplever coachen att kontakterna med de unga har påverkats negativt av myndighetsassociationen. För en del av eleverna har coachens samtal inneburit en fortsättning på en tidigare relation och därför förenklat arbetet med att skapa en förtroendefull situation.

Trots att coachen har en förankring socialtjänsten, är coachfunktionen ny för eleverna och därför inte associerad med eventuella negativa stigman. En rektor berättade att elever ofta inte vill gå till kurator för att få stöd, eftersom funktionen associeras till ”problem”, och flera elever vill inte gå till BUP ”för att då är man dum i huvudet.” Coachen däremot har inte eleverna någon bestämd uppfattning om, vilket har öppnat för samtal och andra typer av insatser.

Viktiga hållpunkter i arbetet med de unga:

- Det är viktigt med engagemang.
- Var nyfiken: våga ställ frågor, naiva frågor är ofta bra.
- Våga ställa de svåra frågorna.
- Betona en neutral position: bedöm inte, ifrågasätt inte elevernas uppfattning, var öppen för alla förslag. Coachen har inte de ”rätta svaren”.
- Lyssna: de unga är experterna på sig själva, de sitter ofta själva på lösningarna.

- Använd ett lösningsorienterat förhållningssätt: fokusera på hur hinder kan övervinnas, satsa på rörelse mot målen, våga pröva nytt.
- Se coachens roll som en bred resurs: hur kan coachen stötta eleven att nå sitt mål?
- Använd ett salutogent förhållningssätt: hitta styrkor och intressen som kan motivera vidare och framåt.
- Ha ett helhetsperspektiv i behovsanalysen: se på situationen utanför skolan såväl som på skolsituationen, vilka behov finns?
- Kompetens viktig: Träning i motiverande samtal och samtalsmetodik, en metod som syftar till att individer själva hittar lösningarna, man frigör deras möjligheter.